

KŪNO KULTŪROS IR SPORTO KOMITETAS
PRIE LIETUVOS TSR MINISTRŲ TARYBOS
METODIKOS KABINETAS

**LIETUVOS TSR ALPINIZMO FEDERACIJOS
INFORMACINĖ MEDŽIAGA**

VILNIUS - 1984

KŪNO KULTŪROS IR SPORTO KOMITETAS
PRIE LIETUVOS TSR MINISTRŲ TARYBOS

METODIKOS KABINETAS

LIETUVOS TSR ALPINIZMO FEDERACIJOS
INFORMACINĖ MEDŽIAGA

Vilnius - 1984

LTSR ALPINIZMO FEDERACIJOS 1983 METŲ SPORTO
VARŽYBŲ KALENDORINIS PLANAS

Data	Varžybų pavadinimas	Vykdyto vieta, bazė	Kas da- lyvau- ja	Dalyvių skaičius iš atvy- viso ke	Kas ren- gia	
1	2	3	4	5	6	7
I.21-23	Žiemos dvikovės br.Ba- jorų memorialo varžybos	Kaunas	MR	45 30	Kauno SK	
II.18- 28	Miestų daugiakovės var- žybos	Miestai	KK	200 -	SK	
III.11- 13	LTSR daugiakovės var- žybos	Klaipėda	MR, KK	100 80	RSK	
III.	Pabaltijo žiemos šventės varžybos	Estija	LTSR r.	10 10	"Kalevo" CT	
III.	"Žalgirio" MT techni- kos varžybos	Miestai	KK	120 -	"Ž" MT	
IV.8- 10.	"Žalgirio" RT techni- kos varžybos	Panevėžys	MR, KK	60 40	"Ž" RT	
IV.16- 24.	Miestų laipiojimo uolomis varžybos	Miestai	KK	200 -	SK	
IV.28- V.3	LTSR laipiojimo uolo- mis čempionatas	Bauskė	MK, KK	120 120	RSK	
V.26- 30	Pabaltijo respublikų laipiojimo uolomis pirmenybės	Saareņa	SD	20 20	"Kalevo" CT	
IV.15- IX.1	"Žalgirio" RT pir- menybės	TSRS kal- nų raj.	KK	40 40	"Ž" MT	
IV.15- IX.1	LTSR čempionatas	-"	MR, RR	60 60	RSK	
VI-IX	Pabaltijo čempionatas	-"	SP	30 30	"Kalevo" CT	
IX.	TSRS laipiojimo uolo- mis čempionatas	Krymas	LTSR r.	10 10	SSK	
X.	Rygos taurės laipio- jimo uolomis čempionatas	Ryga	SD	12 12	Rygos "Lokomo- tyvas"	

Комитет по физической культуре и спорту
при Совете Министров Литовской ССР

Кабинет методики спорта

ИНФОРМАЦИОННЫЙ МАТЕРИАЛ ФЕДЕРАЦИИ АЛЬПИНИЗМА
ЛИТОВСКОЙ ССР

/на литовском, русском языках/

Paruošė P.Koncė

Redagavo Z.Šakalinienė

Pasirašyta spaudai 1984 01 05.

Popierius 60x84 1/16

Leidinio Nr. 459. Užsak. Nr 202.

Tiražas 200 egz. LV. 13073.

Nemokamai

Leidėjas: Respublikinis sporto komitetas,
Vilnius, Žemaitės 6

Spausdino: Techninės informacijos paslaugų centras,
Vilnius, Dzeržinskio 3

1982 M. LIETUVOS TSR ALPINIZMO ČEMPIONATO PRIZININKAI

I vieta. Įkopimas į Brolių Kadomcevu viršūnę 4670 m 5B s.k., vadovas A.Gudelis.

II vieta. Įkopimas į Karogai viršūnę 4234 m pirmas įkopimas, siūloma 5B s.k., vadovas E.Bajoras, ataskaitą paruošė K.Virbalis.

III vieta. Įkopimas į Dalaro viršūnę Š. ketera 3979 m, 4B s.k., vadovas S.Moisenka.

Miestų grupėje komandoms teko tokios vietos:

I. Kaunas - 608 taškai,

II. Vilnius - 557 taškai,

III. Panevėžys, - 355 taškai,

Kolektyvų komandos pasiskirstė šia tvarka:

I vieta. "Ekranas" - 348 taškai,

II vieta. "Inkaras" - 275 taškai,

III vieta. "Granitas" - 200 taškų.

1982 METŲ ĮKOPIMŲ STATISTIKA

(nuo 3B s.k. imtinai)

KAUKAZAS

ADYR-SU Š.V.ketera	3B	- J.Bajorienė, B.Butkus, A.Skėraitytė
ARCHIMEDO v. Š.kuluaru	3B	- A.Vološkevičius
BAŠČHAUZAS V. kontrforso Š.ketera	3B	- A.Norvilas, A.Rutkauskas
BELALA-KAJA V.ketera	4B	- E.Pundzius, V.Pundziuvienė
BELALA-KAJA R.ketera	4B	- E.Pundzius, V.Pundziuvienė
ČEGETAS III	3B	- A.Buika
DALARAS Š.ketera	4B	- P.Besonovas, L.Kalnikas, S.Moisenka, A.Podolinskis
ELBRUSAS (R.)	2A (ž.)	- V.Dumbravaš, D.Makauskas, A.Mozūraitytė, J.Muliuolis, V.Plauskas, E.Pundzius, V.Šadukis, V.Venckus, K.Virbalis
ELBRUSAS (R.irV.)	2B (ž.)	- A.Gudelis, R.Lapinskas, R.Simutis, J.Šilinskaitė
JUSENGI V.ketera	3B	- L.Tučičūtė
KIČKIDARAS	3B	- J.Bajorienė
KIRPIČIUS Š.V.siena	3B	- P.Besonovas, L.Kalnikas, S.Moisenka, A.Podolinskis
LADZGA P.ketera	3B	- A.Grybauskas, A.Skėraitytė
PASIONARIJA P.R.kuluaru	3B	- A.Augustinavičiūtė
RONKETI v. (R.ir Centr.) traversas	3B	- S.Altukevičius, Z.Gabrytė
PANORAMINĖ v. Š.siena	4B	- A.Karpovas, A.Norvilas, V.Simutis, A.Rutkauskas, A.Vološkevičius
SELA Š.siena	3B	- A.Karpovas, A.Norvilas, V.Simutis, A.Rutkauskas, A.Vološkevičius

ŠCHELDA (II Vak.) P.siena	5B	- L.Tučiūtė
UKIU Centr.ketera	4A	- A.Karpovas, A.Norvilas, V.Simutis, A.Rutkauskas, A.Vološkevičius
UKIU P.ketera	4A	- A.Karpovas, A.Norvilas, V.Simutis, A.Rutkauskas
URALO v. (R.) Š.siena	4A	- A.Karpovas, A.Norvilas, V.Simutis, A.Rutkauskas, A.Vološkevičius
URALO v. (V.) Š.sienos kontrforsu	4B	- V.Simutis, A.Karpovas, A.Norvilas, A.Rutkauskas, A.Vološkevičius
URALO v. (R.) Š.sienos kontrforsu,	5A	- V.Simutis, A.Karpovas, A.Norvilas, A.Rutkauskas, A.Vološkevičius

PAMYRAS

AURONDAGAS Š.ketera	3B	- N.Norkūnaitė
BROLIŲ KADOMCEVŲ v.	5B	- A.Gudelis, R.Lapinskas, Š.Kosas
CUKRAUS GALVA iš Ach-Basuj perėjios	4B	- V.Simutis, R.Kemėšis, D.Paplauskienė, R.Sidaravičius, A.Neupokojevas
CUKRAUS GALVA iš R. į V.	4B	- V.Simutis, D.Paplauskienė, R.Sidaravičius
CHODŽAROVATAS V.sienos Š.ketera	3B	- L.Brūzgaitė, L.Marcinkevičiūtė, N.Norkūnaitė, R.Steponavičius
CHODŽAROVATAS V.sienos kairiuju kontrforsu	4A	- J.Burokaitė, N.Norkūnaitė, B.Varsackis
DIAMARAS (Kulešovo maršrutu)	5A	- N.Korolkovas
DIAMARAS (Čiucovo maršrutu)	5A	- N.Korolkovas

DEŠIMTOKO v. - TAJUTA-ŠAS-OŠAS traversas	5A	- <u>E.Bajoras</u> , Z.Blažaitis, A.Gudelis, V.Paplauskas, E.Pundzius, K.Virbalis
GELENTAŠAS Š.ketera	3B	- <u>E.Bajoras</u> , Z.Blažaitis, A.Gudelis, V.Paplauskas, E.Pundzius, K.Virbalis
KARAGOJUS Š.sienos kairiuju kontrforsu	5B	- <u>E.Bajoras</u> , Z.Blažaitis, E.Pundzius, K.Virbalis
KIZKAČKANAS Š.ketera	4B	- V.Dumbravas, A.Gudelis, Š.Kosas, R.Lapinskas, V.Paplauskas
KOMUNIZMO v. Š.V. kontrforsu iš Beliajevo ledyno	6	- D.Makauskas
KORŽENEVSKAJOS v. P.briauna	5A	- D.Makauskas
LVO V.ketera	5A	- S.Navickas, V.Paplauskas
LVO Š.R. siena	5A	- 1. V.Dumbravas, Š.Kosas (dvyiese) 2. A.Gudelis, R.Lapinskas, V.Paplauskas
MARIJOS v. Š.ketera	4B	- N.Korolkovas
OŠAS traversas	5A	- V.Dumbravas, Š.Kosas
OŠAS P.V.siena	5B	- <u>E.Bajoras</u> , Z.Blažaitis, E.Pundzius, K.Virbalis
PAICHAMBERIO v. V.ketera	4A	- R.Kemėšis, D.Paplauskienė, V.Simutis, R.Sidaravičius
RAZDELNAJA iš Š.	3B	- D.Makauskas
RUZIROVATAS V. kontrforsu	4A	- J.Burokaitė, L.Brūzgaitė, K.Semaška
RUZIROVATAS P.kontrforsu	4A	- N.Norkūnaitė, B.Varsackis
ŠAGUNAGA Š.siena	3B	- J.Burokaitė, K.Semaška
TININKINO v. V.sienos P.V.ketera	4A	- L.Brūzgaitė, K.Semaška, R.Steponavičius
UREČAS Š. kontrforsu	4B	- L.Brūzgaitė, N.Korolkovas, N.Norkūnaitė, B.Varsackis
VILNIAUS v. Š.siena	4A	- R.Kemėšis, A.Neupokojevas, D.Paplauskienė, V.Simutis, R.Sidaravičius

VILNIAUS v. Š.R.ketera 3B - R.Kemėšis, A.Neupokojevas,
D.Paplauskienė, V.Simutis,
R.Sidaravičius

TIAN ŠANIS

KOMJAUNIMO v. P.V.siena 4A - A.Avulis, V.Bitinas, V.Murėnas
MAJAKOVSKIO v. V.siena 3B - A.Avulis, V.Murėnas, V.Vogulis
MOMETOVOS v. Š.V.kontrforsu 3B - A.Avulis, V.Bitinas, V.Murėnas, L.Paskačiūtė, V.Vogulis
MOMETOVOS v. Š.ketera 3B - A.Avulis, V.Murėnas, V.Vogulis
PARTIZANŲ v. Š.V.siena 3B - A.Avulis, V.Murėnas, V.Vogulis
PIONIERIŲ v. 3B - L.Zakarevičius
TUJUKŠŲ ADATOS 4A - V.Bitinas, L.Paskačiūtė,
V.Vogulis, L.Zakarevičius

NAUJI ALPINIZMO SPORTO ATSKYRININKAI

Per 1982 m. sezoną sportinius atskyrius įvykdė:

I atskyrio normatyvą:

N.Korolkovas (Kaunas),

II atskyrio normatyvą:

A.Avulis, L.Brūzgaitė, N.Norkūnaitė (Vilnius),
J.Burokaitė, R.Steponavičius (Kaunas),
D.Paplauskienė, V.Murėnas, R.Sidaravičius, V.Vogulis
("Nemunas").

GERIAUSI 1982 METŲ LTSR ALPINISTAI

Moterys

1. Laima Tučiūtė	I	Panevėžys	226 taškai
2. Valerija Pundziuvienė	I	Panevėžys	151 "
3. Lina Brūzgaitė	II	Vilnius	125 "
4. Nijolė Norkūnaitė	II	Vilnius	121 "
5. Judita Burokaitė	II	Kaunas	110 "
6. Jūratė Bajorienė	II	Kaunas	53 "
7. Lijana Marcinkevičiūtė	II	Panevėžys	47 "
8-9. Aldona Skėraitytė	II	Vilnius	44 "
Janina Šilinskaitė	KSM	Kaunas	44 "
10. Zita Gabrytė	III	Panevėžys	36 "

Vyrai

1. Dainius Makauskas	SM	Kaunas	370 taškų
2. Edvardas Pundzius	I	Panevėžys	362 "
3. Algis Gudelis	KSM	Kaunas	334 "
4. Šarūnas Kosas	I	Vilnius	268 "
5. Ramasis Lapinskas	KSM	Vilnius	264 "
6. Piotras Besonovas	I	Vilnius	98 "
7. Aleksandras Podolinskis	I	Vilnius	91 "
8. Vaclovas Paplauskas	KSM	Panevėžys	80 "
9. Sergejus Moisenka	I	Klaipėda	68 "
10. Liudas Kalnikas	I	Klaipėda	53 "

EKSPEDICIJA Į KIČIK-ALAJAUS KALNŲ RAJONĄ

1. Ekspedicijos dalyviai: M.Plyševskis, A.Lukošenka - treneriai, A.Gudelis - ekspedicijos vadovas, G.Rauba - gydytojas, V.Gelumbauskas - radistas, fotografas, E.Bajoras, Z. Blažaitis, R.Lapinskas, V.Paplauskas, E.Pundzius, K.Virbalis, S.Navickas, V.Dumbravas, Š.Kosas - dalyviai, S.Panova - ūkvedė.

2. Ekspedicijos laikas - 1982 m. birželio 1 d. - liepos 4 d., vieta - Alajaus rajonas, upių Siučiktaš ir Džoldžilga santaka (apie 80 km nuo Ošo, Kirgiz-Ata tarpekliis).

3. Ekspediciją finansavo Lietuvos TSR SSD "Žalgiris" RT. Tikslas - organizuoti mokomąją treniruočių stovyklą ir dalyvauti XXXIII TSRS alpinizmo čempionate uolų klasėje.

4. Rajono charakteristika. Tai idealus rajonas alpinistams nuo naujokų iki pirmo atskyrio sportininkų intinai. Iki bazinės stovyklos galima privažiuoti automobiliu. Arčios miškas, alpių pievos, upeliai. Yra kuro - malkų. Priėjimai iki klasifikuotų maršrutų pradžios, esant geroms sąlygoms ir aklimatizacijai, trunka nuo 15 minučių iki keletos valandų. Maršrutai uoliniai, Fanų kalnų tipo. Didžiąją daugumą galima nueiti per dieną (nuo bazės iki bazės). Maršrutai patogūs stebėjimui.

5. Pasiruošimas. Kandidatų į ekspediciją sąrašas buvo paskelbtas 1981 m. lapkričio mėnesį. Pasiūlyta praktiškai visiems dalyvaujantiems alpinistinėje veikloje sportininkams, turintiems pirmą arba aukštesnę atskyri - viso 42 žmonėms, tačiau konkurso nebuvo. Konkurso nebuvimą galima paaiškinti neigiamais atsiliepimais apie XXXII TSRS alpinizmo čempionate vyravusią nuotaiką.

Pasiruošimas prasidėjo 1981 m. spalio mėnesį. LTSR rinktinės kapitonu bei komandos kapitonu buvo paskirtas A.Gudelis, komandos treneriu - E.Pundzius, vyriausiu rinktinės treneriu - D.Makauskas.

Buvo vykdomos bendros LTSR rinktinės treniruotės. Visų komandos narių ir kandidatų dalyvavimas jose, o taip pat visose federacijos organizuojamose sportinėse varžybose buvo

privalomas. Taip pat buvo surengtos dvi treniruočių stovyklos - į Elbrusą vasario mėn. (apie 15 dienų) ir į Krymą gegužės mėn. (apie 10 dienų). Taip pat buvo parengta anketa, norint išsiaiškinti kiekvieno dalyvio galimybes kopti TSRS čempionate rinktinėje komandoje.

K.Virbalis ir V.Paplauskas buvo išvykę į žvalgybą - Fanų kalnus, po to - Kaukazą (objektas - Nacharo viršūnė). Dėl blogų meteorologinių sąlygų bei tikslios informacijos stokos žvalgyba teigiamų rezultatų nedavė. Kadangi nebuvo fotonuotraukų, šių objektų buvo atsisakyta.

1981 m. gruodį buvo gauta informacija iš Leningrado alpinistų apie Kizkačkano viršūnę, ir ji buvo pasirinkta pagrindiniu kopimo objektu. Atsarginiu objektu parinkta Ošo viršūnė.

6. Dalyvavimas TSRS alpinizmo čempionate. Vietoje, apžiūrėjus kopimo objektus, Kizkačkano viršūnės buvo atsisakyta. Priežastis - neleistinai trumpas maršrutas, mano nuomone, neviršijantis 250 metrų. Be to, labai blogas sienos stovis, uolų struktūra, sudaranti objektyvų pavojų - akmenų griūties galimybę. Žodžiu, objektyvi tikrovė neatitiko gautą iš Leningrado alpinistų informacijos, todėl buvo pasirinkta Ošo viršūnės pietvakarinė siena. Sienos aukštis šiek tiek viršijo Kizkačkano šiaurės vakarų sienos aukštį. TSRS pirmenybėse užimta vieta atitiko maršruto sudėtingumą, nors LTSR rinktinės komanda, turėdama geresnį objektą, sudėtingesnę maršrutą bei atsisakiusi klasikinės kopimo taktikos, be abejojimo galėjo pretenduoti į žymiai aukštesnę vietą pirmenybėse.

TSRS pirmenybėse dalyvavo komanda: Z.Blažaitis - kapitonas, E.Bajoras, E.Pundzius, K.Virbalis. Komanda su savo uždaviniu susidorojo, įveikusi sieną per 4 paras. Kaip minėta, sienos aukštis neleido tikėtis užimti aukštos vietos pirmenybėse. Antra vertus, sienos įveikimo laikas neleistinai ilgas. Pagal sąjunginį vertinimą, maksimalaus sudėtingumo siena per parą turi būti nueinama ne mažiau kaip 250-350 metrų.

7. Ekspedicijos dalyvių indėlis. Pirmenybėse nedalyvavo trys tikrieji kandidatai - K.Navikas, G.Volungevičius ir R. Šimutis, nors iki paskutinės minutės jie žadėjo vykti į ekspediciją. Gelbėdamas susidariusią situaciją, pavėluotai

(įpusėjus renginiui) atvyko S.Navickas. Dėl šių priežasčių grupė negalėjo įvykdyti visų sportinių planų, buvo pažeisti reikalavimai, keliami ekspedicijai (nepilnas ekspedicijos sąstatas). Susidarė nervinga nuotaika, iškilo finansinės bei dokumentų apiforminimo problemos. Nesėkmės ar nelaimingo atsitikimo atveju būtų neužtikrintas ekspedicijos dalyvių saugumas, todėl minėtų žmonių nebuvimas traktuojamas kaip labai rimtas alpinizmo taisyklių pažeidimas. Ekspedicija įvyko, bet jos treneriai ir vadovas labai rizikavo.

Pasiruošimo darbuose labai rimtą ir dalykišką pagalbą suteikė LTSR alpinizmo federacijos pirmininkas V.Šaduikis, LTSR rinktinės vyriausias treneris D.Makauskas, treneris E. Pundzius. Pastarasis, būdamas, mano nuomone, šiuo metu geriausias alpinistas Lietuvoje, nemažai padirbėjo, ruošdamas spec.inventorių, organizuodamas bendras treniruotes. Visus pavestus darbus atliko V.Paplauskas, gaminęs spec.inventorių, vykęs į žvalgybą.

Pažymėtina, kad ne visi dalyviai įvykdė iškeltus jiems reikalavimus. Pavyzdžiui, Z.Blažaitis nedalyvavo nė vienoje bendroje treniruotėje, kurių buvo surengta 8, nė vienoje varžybose. Ekspedicijos metu, pasinaudodamas tuo, jog komanda negali kopti be sporto meistro, suformavo savo komandą, nesiskaitydamas su LTSR alpinizmo federacijos nutarimais, trenerio nuomone bei ekspedicijos vadovo ir LTSR rinktinės kapitono nuomonėmis. Visa tai nedarė teigiamo poveikio ekspedicijos tikslams, nuotaikai.

8. Ekspedicijoje pasiektų rezultatų vertinimas. Vertindami ekspediciją, jos rezultatus palyginame su analogiškos 1981 m. ekspedicijos duomenimis:

	<u>1981 m.</u>	<u>1982 m.</u>
Visų dalyvių skaičius	15 žm.	15 žm.
Rajonas	KAUKAZAS	PAMYRAS
Tikslas	Neįvykdytas	Įvykdytas
Atlikta įkopimų: iš viso	10	13
5A s.k.	1	4
5B s.k.	2	3
kitų s.k.	7	6
Atlikta žmogaus įkopimų	3,6	4,1

Iš lentelės matome, kad 1982 m. ekspedicija pagal visus parametrus pranoksta ankstesnę ekspediciją. Tačiau tai nereiškia, kad viskas buvo gerai ir pasiektus rezultatus galima vertinti teigiamai. Progresas labai nežymus. Ir skaudžiausia, kad tos pačios klaidos kartojasi kasmet. Esu dalyvavęs 9 LTSR alpinizmo ekspedicijose (iš viso jų buvo 22) ir visose - tas pats, chroniškos anksčiau minėtos problemos.

Prieš dešimtį metų D.Makauskas į analogišką leidinį parašė straipsnelį "Alpinizmo vystymosi tendencijos ir mūsų respublikos alpinistų uždaviniai". Čia jis paminėjo, kad alpinizmas, kaip ir visos sporto šakos, turi tuos pačius pagrindus: DALYVIS-TAKTIKA-INVENTORIUS.

Kalbant apie dalyvius, pažymėtina, kad ekspedicijoje, kaip ir ankstesniais metais, nebuvo vienijančios idėjos. Tai atsispindėjo ir pasiruošimo darbe, kada į visus bendrus renginius - treniruotes, sąskrydžius, federacijos posėdžius, varžybas - vargiai susirinkdavo 60% visos sudėties, nors šitokie susirinkimai būtų padėję išspręsti daugelį problemų dar Lietuvoje. Antra vertus, tie, kurie neidėjo savo triūso ir neaukojo savo laisvalaikio pasiruošimo darbe, netinkamai elgėsi ir ekspedicijos metu.

Įkopimo taktika, kaip žinome, susideda iš objekto parinkimo, kopimo tempo, kopimo būdo ir atsitraukimo kelių parinkimo.

Objekto pasirinkimas buvo problematiškas, todėl gera būtų jau dabar pradėti galvoti apie ateitį ir ieškoti objekto, nors nežinia, kada lietuviai vėl dalyvaus TSRS alpinizmo pirmenybėse, nežinia kokioje klasėje ir kokiame rajone. Į 13 lietuviškų viršūnių yra vos pora vertų dėmesio maršrutų: Šie metai nebuvo išimtis: nueiti du nauji maršrutai į Ošo bei Karagojaus viršūnes, bet, jeigu jie ir bus patvirtinti 5B (o ne 5A) sudėtingumo kategorijos maršrutais, vargiai bus populiariūs.

Kas liečia kopimo tempą, tai prieš dešimtmetį komanda užimdavo prizines vietas, jei sugebėdavo nueiti 500 metrų sieną, sukalusį apie 70 kablių, per 2 dienas. Atlikus dabar-

tinių įkopimų analizę, paaiškėjo, kad per pastaruosius metus vaizdas žymiai pasikeitė. Vidutiniškai kopimo tempas padidėjo 1,5 - 2 kartus (pvz., praėjusių metų čempionate, kopdami į Jarydago viršūnę, 1100 metrų sieną čempionai įveikė per 4 paras ir panaudojo apie 100 kablių. Užpernai čempionai 650 m aukščio piko "4200" sieną įveikė per 36 val. (1,5 paros), įkėlę apie 100 kablių (siena - be vandens, statusas 82°!). Lietuvių rezultatai, palyginus su šalies ir tarptautiniais rodikliais (pvz., M.Varburtono ir kt. įkopimai) dar labai prasti. Aš manau, kad, dalyvaudami TSRS čempionate aštuonių g e r i a u s i ū komandų tarpe, turime bent atitikti dabartinį šalies alpinizmo lygį.

Organizuojant ateityje naujas nestovyklinės priemonės - ekspedicijas, reikėtų:

1. Išrinkti vadovą ne vėliau kaip 6 mėn. iki ekspedicijos pradžios.
2. Paruošti objektyvius nuostatus, kuriais remiantis turėtų būti atrinkti kandidatai į ekspediciją, ir svarbiausia vėliau tų nuostatų laikytis.
3. Visiems ekspedicijų kandidatams dalyvauti visose rengiamose priemonėse 100%.
4. Surinkti informaciją apie rajoną bei maršrutus ir informuoti apie tai dalyvius 1 mėn. iki paduodant paraiškas pirmenybėms.
5. Lietuvoje sukomplektuoti komandas.
6. Dalyviai, apvilę ekspediciją, neįvykdę įpareigojimų, nusižengę federacijos nutarimams bei nedalyvaujantys organizuojamose priemonėse (be rimtos priežasties daugiau kaip 15% priemonių), turi būti šalinami iš ekspedicijos, nežiūrint jų praeities nuopelnų. "Kas nedirba, tas nevalgo".

EUGENIJUS BAJORAS

- Tai kada šį sezoną ruošiesi į kalnus?.. - šitais žodžiais Eugenijus Bajoras pasitikdavo kiekvieną, kuris užsukdavo į Kauno alpinistų klubą.

Mes galvojome, kad jis kops ir kops į kalnus vis naujais maršrutais, kad dar ne vienai bevardei viršūnei duos lietuvišką vardą, stebins savo atkaklumu treniruotėse ir varžybose, organizuos, aiškins, ginčysis klube. Mes galvojome, kad tokį draugišką jį galima pakritikuoti, su juo nesutikti, ginčytis, nes jis toks savas, visada buvo ir atrodė bus tarp mūsų...

Šiomet jam suėjo 29 metai - žydėjimas dar tik prasidėjo, o jis jau tiek spėjo nuveikti...

1982 metų liepos mėnesio 18 dieną sniego lavinoje žuvo vienas geriausių Lietuvos alpinistų Eugenijus Bajoras. Baltoji mirtis nutraukė Eugenijaus gyvybę kopimo į Korženevskajos viršūnę metu. Liko neužbaigtas kopimas, nebaigti darbai, neišsipildžiusios svajonės.

Eugenijus Bajoras gimė 1953 metų vasario 20 d. Kaune. 1971 metais jis baigė vidurinę mokyklą, vėliau technikos mokyklą ir dirbo Kauno gumos gaminių gamykloje "Inkaras".

Nuo 1965 metų Eugenijų paviliojo kalnai - jis tampa kalnų slidinėjimo sekcijos nariu, vėliau patenka į Kauno rinktinę, tampa daugkartiniu Lietuvos pirmenybių prizininku savo amžiaus grupėje.

Nuo 1973 metų E.Bajoras pradeda užsiiminėti alpinizmu. Šiam sportui Eugenijus atidavė visą širdį, visą energiją, laisvalaikį. Pirmoji jo viršūnė buvo Kirpičius Kaukazo kalnuose, Uzun-kolo rajone. 1975 metais jis išrenkamas Kauno alpinizmo federacijos pirmininku bei SSD "Žalgiris" alpinizmo sekcijos Kauno miesto pirmininku. "Inkaras" gamykloje įkūręs sekciją, jai sėkmingai vadovavo iki paskutinių dienų.

1977 metais, dalyvaudamas geodezijos-kartografijos ekspedicijoje, Pietvakarių Pamyre įkopė į bevardes viršūnes, kurias pavadino Kauno bei Maironio vardais. Parodęs aukštus sportinius rezultatus, tapo LTSR alpinizmo bei laipiojimo uolomis rinktinės

nariu, buvo daugkartinis alpinizmo daugiakovės, alpinizmo technikos bei laipiojimo uolomis čempionas ir prizinininkas. Ne kartą Eugenijus buvo išrinktas į geriausių Lietuvos alpinistų dešimtuką.

Per savo gyvenimą Eugenijus atliko 79 įkopimus, dalyvavo 11 ekspedicijų, o 1982 metais pats sėkmingai vadovavo LTSR alpinizmo rinktinei atliekant pirmąjį žiemos įkopimą į aukščiausią Kaukazo kalną - Elbrusą.

1978 metų vasarą Eugenijus su Lietuvos rinktine bandė įveikti vieną aukščiausių kalnų šalyje - didingą Lenino viršukalnę (7134 m). Deja, viršūnė tą sykį liko nenugalėta: jėgos, skirtos kopimui, buvo atiduotos draugams - Latvijos alpinistams gelbėti.

1979 metų pavasarį E. Bajoras dalyvavo kauniečių ekspedicijoje Pamyro kalnuose, Dugabos rajone, kur žiemos sąlygomis įkopė penktos sudėtingumo kategorijos maršrutu į Kalkušo viršūnę. Tais pačiais metais Eugenijus įveikė pirmąjį 5B kategorijos maršrutą, įkopęs šiaurine ketera į Čapdaros viršūnę. Sekančiais metais su draugais įkopė į sunkias Čimtargos, Amšuto, Energijos, piko "4200" m viršūnes. Rudenį, įgijęs kalnų "Gelbėjimo būrio" žetoną, tapo kandidatu į sporto meistrus.

1981 metais Eugenijus pirmą sykį dalyvavo TSRS alpinizmo čempionate, kopdamas Dalaro viršūnės bastiono šiaurine siena. Deja, blogos meteorologinės sąlygos neleido užbaigti kopimo. Vėliau įkopė į sudėtingas Dalaro, Šcheldos, Užbos viršūnes Kaukaze. Sudėtingiausiu - šeštąs kategorijos - maršrutu įveikęs alpinistų išsvajotą Užbą, tapo Lietuvos čempionu. Tie metrai buvo jam laimingi - rudenį gimė dukra Raselė.

1982 metais Eugenijus dalyvavo net trijose LTSR rinktinės ekspedicijose: vasario mėnesį - kopiant į Elbrusą, birželio - TSRS alpinizmo čempionate Pamyro kalnuose, kur įkopė į sudėtingas Karagojaus bei Ošo viršūnes, ir liepos mėnesį - kopiant į aukščiausias šalies viršūnes.

Kuklus, be galo santūrus ir draugiškas jis buvo visų siela, turėjo ir tebeturi daug draugų. Kas su juo kopė, visada galėjo atsiremti į jo tvirtą petį, pasikliauti kaip pats savimi. Eugenijus visuomet tesėjo savo žodį, visuomet dirbo už save ir kitus - visuomet tyliai, lėtai ir be atvangos. Kalnus

mylėjo be galo ir dosniai dalijo tą meilę kitiems. Buvo Kauno miesto alpinistų klubo steigėjas ir siela, dirbo alpinizmo visuomeninių instruktorių ir trenerių, mokė jaunimą ne tik kopimo paslapčių, bet ir mylėti kalnus. Kalnai tikriausiai irgi mylėjo mūsų Eugenijų, nes pasišaukė jį - geriausią iš mūsų - pas save ...

Liko rymoti nugalėtos viršūnės, liko nenugalėtos, o Eugenijaus nebėra... Netekome nuoširdaus draugo, patikimo bendražygio.

LTSR alpinizmo federacija

ПРОТОКОЛ

заседания комиссии федерации альпинизма Литовской ССР по разбору несчастного случая с группой альпинистов сбора Спорткомитета Лит.ССР 18 июля 1982 г. на вершине Е.Корженевской по маршруту 5Б к.тр. (маршрут Романова) от 02.09.1982 г.

Согласно указанию президиума федерации альпинизма Литовской ССР комиссия в составе:

- председатель - Р.Невераускас, кмс, инстр. III кат., председатель тренерского совета федерации,
- члены - А.Мозурайтите, кмс, ответственный секретарь, В.Виришлас, I, председатель судейской коллегии, судья республиканской категории, Р.Ципенас, кмс, инстр. III кат. В.Чапкявичюс, кмс, председатель секции альпинизма ДСО "Жальгирис",

рассмотрела и проанализировала действия участников сбора во время подготовки, восхождения на пик Е.Корженевской по маршруту 5Б к.тр. (маршрут Романова) и спасательных работ.

Для комиссии были представлены следующие документы:

1. Маршрутные листы группы.
2. Книга распоряжений по сбору.
3. Книга выходов в высокогорную зону.
4. Книга разборов восхождений.
5. Журнал радиосвязи.
6. Приказ Спорткомитета Лит.ССР по проведению сбора.
7. Отчет руководителя спасательного отряда МАЛ "Памир-82" тов. В.Запеки.
8. Протокол ущельской комиссии по разбору несчастного случая с группой альпинистов сбора Спорткомитета Лит.ССР на вершине Е.Корженевской по маршруту 5Б к.тр. (маршрут Романова) от 25 июля 1982 г.

Согласно приказу по проведению сбора, в сборе принимали участие:

1. А.В.Гудялис - кмс, инстр. III кат., руководитель сбора
2. И.К.Мягла - мс, инстр. I кат., I выпускающий
3. А.В.Дуксвенко - мс, инстр. I кат., начальник спасательного отряда

4. В.А.Чапкявичюс - кмс, врач
5. Э.А.Байорас - кмс
6. Э.Ю.Блажайтис - мс
7. Р.А.Ципенас - кмс
8. В.А.Думбавас - I
9. Ю.Ю.Мулиуолис - кмс
10. А.Ю.Мозурайтите - кмс
11. В.Е.Паплаускас - кмс
12. В.П.Дундзювене - I
13. Э.В.Дундзюс - кмс
14. С.И.Навицкас - I
15. Р.Ю.Симутис - кмс
16. Г.П.Волунгявичюс - I
17. К.А.Вирбалио - кмс
18. В.П.Венцкус - I

Согласно маршрутным листам на восхождение по выше указанному маршруту были выпущены две группы:

- I группа - Э.Дундзюс - руководитель
- В.Дундзювене - участник
- В.Паплаускас - участник
- Ю.Мулиуолис - участник

с датой выхода в маршрутном листе 16 июля,

- II группа - Э.Байорас - руководитель
- А.Гудялис - участник
- Р.Симутис - участник
- К.Вирбалис - участник
- С.Навицкас - участник

с датой выхода в маршрутном листе 17 июля.

В книге выходов отмечено, что обе группы вышли из базового лагеря 16 июля в 16.00 час. В журнале радиосвязи и протоколе разбора восхождения отмечено, что 17 июля в 10.00 час. они сообщили в базовый лагерь, что объединяются в одну группу под руководством Э.Байораса.

18 июля группа находилась в районе второго жандарма, обошла его траверсом и решила подняться на гребень за вторым жандармом по снежному склону (так, как будто советовали при консультации инструктора МАЛа "Памир-82" на леднике Москвина).

При выходе на снег все развязались и начали подъем, до гребня было около 200 м. В 15.45, когда впереди идущему до

гребня осталось около 15 м, произошел отрыв снежной доски, на которой находилась группа, и всех унесло вниз до нижнего плато ледопада между маршрутами Цейтлина и Романова на высоте порядка 5900 м.

В лавине погиб руководитель группы Э.Байорас, вывих правой руки получил С.Навишас, у других участников незначительные ушибы.

19 июля начальник филиала МАЛа на леднике Москвина "Памир-82" Б.В.Фримов назначил руководителя группы тренеров, находившихся на высоте порядка 6300 м при спуске с вершины Е.Корженевской по маршруту Цейтлина, тов. В.Запеку руководителем спасательных работ.

В его отчете подробно описан весь ход спасательных работ.

19 июля из базового лагеря вышла спасательная группа сборов в составе руководителя Э.Блажайтиса, врача В.Чапкявичюса и В.Венцуска. Они вышли из маршрута и только на следующий день встретились с группой пострадавших.

Комиссия указывает на следующие недостатки:

1. Небрежное оформление маршрутного листа: не хватает подписи консультирующего лица, формальный тактический план.
2. При отсутствии опыта высотных восхождений группы сразу пошли на маршрут 5Б к.тр.
3. Обе группы шли вместе все время и только 17 июля в 10.00 час. сообщили об этом в базовый лагерь.
4. Отклонение от маршрута.
5. Недооценка лавиноопасности снежного склона (из-за позднего времени его перехода) и пренебрежение страховкой.
6. Отклонение от маршрута спасательного отряда сбора под руководством Э.Блажайтиса.

Обратив внимание на обязанности и поведение участников сбора при их выполнении во время подготовки, восхождения и спасательных работ, комиссия предлагает:

1. Первому выпускающему И.К.Мигле и начальнику спасательного отряда указать на недостатки при оформлении маршрутной документации.
2. Всем участникам восхождения запретить в 1983 г. руководство на маршрутах 5Б-6 к.тр. и объявить выговор.
3. На заседании президиума федерации в ближайшее время обсудить :

а) работу тренерского совета федерации насчет недоработки спортивных планов сборов; объявить замечание председателю федерации;

б) положение насчет отсутствия на сборе достоверных описаний маршрутов восхождений (ответственным был Р.Сиаулис);

в) действия группы пострадавших после аварии (имея ввиду отчеты тов. В.Запки и замечания участников);

г) действия отклонившегося от маршрута спасательного отряда под руководством Э.Блажайтиса.

Принять соответствующие меры.

Комиссия:	председатель	Р.Невераускас
	члены:	А.Мозурайтис
		В.Виршилас
		Р.Цицenas
		В.Чапкявичюс

Председателю Федерации альпинизма
Литовской ССР
тов. Шадуикису В.Ю.

Сообщаем, что на альпинистов Вашей Федерации Спорттивно-технической комиссией Федерации альпинизма СССР наложены дисциплинарные взыскания.

О взыскании необходимо сообщить лично наказанному и внести соответствующую запись в его документы.

Инструкторское удостоверение тов. _____ необходимо представить в отдел альпинизма Спорткомитета СССР.

Ответственный секретарь Федерации
альпинизма СССР

Ю.С.Емельяненко

12. ВИРБАЛИС К.А. (ХУП - п.Е.Корженевской), кмс,-, Каунас, "Жальгирис" - объявить строгий выговор, запретить восхождение выше 4-ой категории трудности в 1983-84 г.г.
18. ГУДЯЛИС А.В. (ХУП - п.Е.Корженевской), кмс,-, Каунас, "Жальгирис" - объявить строгий выговор, запретить восхождения выше 4-ой категории трудности в 1983-84 г.г.
39. МУЛИУОЛИС Ю.Ю. (ХУШ - п.Е.Корженевской), I,-, Каунас, "Жальгирис" - объявить строгий выговор, запретить восхождения выше 4-ой категории трудности в 1983-84 г.г.
40. НАВИЦКАС С.И. (ХУП - п.Е.Корженевской), I, Ш, Каунас, "Жальгирис" - объявить строгий выговор, запретить восхождения выше 4-ой категории трудности в 1983-84 г.г.
46. НАПЛАУСКАС В.В. (ХУП - п.Е.Корженевской), кмс,-, Паневежис, "Жальгирис" - объявить строгий выговор, запретить восхождения выше 4-ой категории трудности в 1983-84 г.г.
52. ПУЦЬЮС Э.В. (ХУП - п.Е.Корженевской), кмс, стажер, Паневежис, "Жальгирис" - понизить спортивный разряд до I.

53. ПУЦЬЮВЕНЕ В.Е. (ХУП - п.Е.Корженевской), I, стажер, Паневежис, "Жальгирис" - объявить строгий выговор, запретить восхождения выше 4-ой категории трудности в 1983-84 г.г.
63. СИМУТИС Р.Ю. (ХУП - п.Е.Корженевской), кмс,-, Каунас, "Жальгирис" - объявить строгий выговор, запретить восхождения выше 4-ой категории трудности в 1983-84 г.г.

СКАЛОЛАЗАНИЕ СПОРТИВНОЕ

РАЗРЯДНЫЕ ТРЕБОВАНИЯ

Мужчины и женщины

Мастер спорта СССР международного класса - занять I место в индивидуальном лазании на международных соревнованиях с участием не менее пяти стран или I-II места - при участии не менее десяти стран.

Мастер спорта СССР - занять в I-ом классе соревнований I-U места в индивидуальном лазании или лазании с ориентированием, или I-U места в скальном многоборье, или I-III места в парной гонке или в соревнованиях связок;

занять во II-ом классе соревнований дважды I-III места в индивидуальном лазании, в соревнованиях связок или в скальном многоборье.

Кандидат в мастера спорта. I, II, III разряды - набрать в I, II, III, IV и юношеских классах следующее количество баллов:

При участии в соревнованиях спортсменов следующих разрядов	Разряды							Виды соревнований	Класс соревнований
	КМС					юношеские			
	I	II	III	IV	V	I	II		
I	2	3	4	5	6	7	8	9	
3 КМС (закончивших трассу)	90	65	50	40	-	-	и/л		
	100	70	55	45	-	-	п/г		
	145	125	115	100	-	-	и/л +0	I, II, III	
	170	120	100	80	-	-	ДС		
	220	185	160	140	-	-	КС		

	I	2	3	4	5	6	7	8	9
5 КМС (закончивших трассу)	110	85	60	45	-	-	и/л		
	115	95	65	50	-	-	п/г		
	165	145	120	110	-	-	и/л+0	I, II, III	
	210	165	120	95	-	-	ДС		
	250	215	175	155	-	-	КС		
10 спортсменов I р.	115	90	65	50	-	-	и/л		
	117	100	70	55	-	-	п/г		
	175	145	125	110	-	-	и/л+0	I, II, III	
	230	175	130	105	-	-	ДС		
	275	225	185	160	-	-	КС		
5 спортсменов I р.	-	105	80	60	50	40	и/л		
	-	115	90	65	55	45	п/г		
	-	165	140	120	-	-	и/л+0	IV	
	-	205	160	120	-	-	ДС		
	-	255	210	175	-	-	КС		
10 спортсменов II р. или 3 спортсмена I р.	-	125	85	65	60	50	и/л		
	-	117	95	75	65	55	п/г		
	-	172	145	125	-	-	и/л+0	IV	
	-	225	170	130	-	-	ДС		
	-	270	220	185	-	-	КС		
5 спортсменов II р.	-	-	100	80	65	50	и/л		
	-	-	115	95	75	60	п/г	IV	
	-	-	160	140	-	-	и/л+0		
10 спортсменов III р.	-	-	110	80	70	55	и/л	IV	
	-	-	115	90	75	60	п/г		
5 спортсменов III р.	-	-	-	100	85	70	и/л	IV	
	-	-	-	105	90	70	п/г		
10 новичков	-	-	-	100	90	70	и/л	У	
5 спортсменов I юн.р. или 10 спортсменов II юн. р.	-	-	-	115	95	75	и/л	У	

и/л - индивидуальное лазание; п/г - парная гонка; и/л+0 - индивидуальное лазание с ориентированием; ДС - домбайские связки; КС - крымские связки.

Условия выполнения разрядных норм и требований.

1. Трассы соревнований должны отвечать следующим требованиям:

Класс соревнований	Пол	Высота подъема в метрах			Связки
		Индивидуальное лазание по длинной трассе	Индивидуальное лазание по короткой трассе	Парная гонка, эстафета	
I - II	мужчины	75-90	50-60	35-45	40-50
	женщины	50-70	40-50	30-40	35-40
III	мужчины	60-80	35-55	30-35	35-45
	женщины	45-65	30-50	25-30	30-35
IV	мужчины	50-70	30-50	25-30	30-35
	женщины	35-55	25-35	20-25	25-30
У	юноши и девушки	25-35	15-25	15-25	-

Примечание: высота скалы для соревнований I, II, III классов должна составлять не менее 75% от высоты подъема.

Время прохождения победителя одной трассы должно находиться в следующих пределах:

- индивидуальное лазание по длинной трассе - 5-10 мин.;
- индивидуальное лазание по короткой трассе - 3-6 мин.;
- парная гонка и эстафета - 1,5-3 мин.;
- домбайские связки - 15-30 мин.;
- крымские связки - до 40 мин.

Классы соревнований	Соревнования	
	1	2
I	Международные соревнования, чемпионаты СССР и ВС ДСО профсоюзов.	
II	Соревнования, включенные во всесоюзный календарь, а также первенства организаций-победителей последних чемпионатов СССР и ВС ДСО профсоюзов I группы.	

I	2
III	Чемпионаты союзных республик, краев, областей, городов, ЦС ДСО, областных и краевых советов и спортивных клубов, не вошедших во II класс.
IV	Все соревнования, не вошедшие в III класс, за исключением юношеских.
У	Детские и юношеские соревнования.

2. Спортивные разряды считаются выполненными, если трассу соревнований закончили не менее 50% спортсменов.

3. Для выполнения разрядных требований МС трассы соревнований должны быть приняты и утверждены представителем Управления прикладных видов спорта.

4. Разрядные требования МС считаются выполненными при условии, если назначение главного судьи и главного секретаря соревнований согласовано с Всесоюзным комитетом спортивного скалолазания и если зам. главного судьи по виду или начальник трассы являются судьей республиканской категории.

5. Звание "Мастер спорта СССР" присваивается тем спортсменам, участие которых предусмотрено Положением о соревнованиях.

6. Участникам, выступающим вне конкурса, спортивные звания не присваиваются и эти участники не учитываются при определении необходимого числа спортсменов требуемой квалификации.

7. Звание "Мастер спорта СССР" присваивается в том случае, если в соревнованиях закончили трассу не менее 4 подтвердивших звание МС.

8. Разрядные требования МС в скальном многоборье считаются выполненными спортсменами, успешно закончившими трассы во всех зачетных видах многоборья.

9. В случае проведения соревнований с финалами, звание "Мастер спорта СССР" присваивается по результатам финала.

10. Звание "Мастер спорта СССР" присваивается при выполнении разрядных требований III разряда по альпинизму.

II. II юношеский разряд присваивается с 13 лет.

I юношеский разряд присваивается с 14 лет.

ČEMPIONATO ĮKOPIMO ATASKAITOS REIKALAVIMAI

Ruošiant įkopimo ataskaitą, reikia griežtai laikytis duomenų išdėstymo tvarkos. Pirmieji aštuoni lapai parengiami pagal žemiau nurodytą eilę. Jeigu jūs neturite duomenų užpildyti kurį nors lapą, tai palikite tą lapą tuščią.

Čempionato įkopimų tam tikrame rajone ataskaitos ruošiamos pagal atitinkamos klasės teisėjų kolegijos reikalavimus ir atsiunčiamos į TSRS AF ne vėliau kaip rugsėjo 30 d. Jeigu ataskaita atsiųsta pavėluotai, tai balai komandos sportiniam vardams bei atskyriams suteikti neįskaitomi.

Ataskaitoje tekstas spausdinamas 1,5 intervalu.

Fotografijos daromos ant plono popieriaus.

Ataskaitos, paruoštos nesilaikant reikalavimų, išsamiai nenagrinėjamos ir siunčiamos atgal.

Titulinis lapas (pirmoji pusė, 1 pav.).

Tituliniame lape turi būti nurodoma:

- kokiam čempionate ir kokioje klasėje atliktas įkopimas;
- viršūnės pavadinimas ir aukštis;
- maršruto pavadinimas;
- ar tai pirmasis įkopimas į visai naują viršūnę, ar pirmasis įkopimas nauju maršrutu (2-asis, 3-asis ir t.t.);
- komandos pavadinimas;
- komandos vadovai ir treneriai;
- įkopimo metai.

Titulinis lapas (antroji pusė).

Antroje titulinio lapo pusėje turi būti nurodyti komandos vadovo, trenerio bei organizacijos, kuriai priklauso komanda, adresai ir telefonai. Adresas, kuriuo reikia kreiptis visais ataskaitos klausimais, turi būti pabrauktas.

Nurodyti, koku būdu buvo nustatyti aukščiai, sužymėti ataskaitoje (pagal žemėlapi, instrumentais, altimetru, vizualiai ir t.t.).

1 lapas (pirmoji pusė).

Įkopimo paso tekstas (1 priedas).

1 lapas (antroji pusė, 2 pav.).

Bendra viršūnės fotografija. Fotografijoje juodu ant balto fono ir baltu ant juodo turi būti:

- nubrėžtas komandos nueitas maršrutas;
- nakvynės ir jų aukščiai;
- nurodytos visos viršūnės ir jų aukščiai;
- maršruto pradžios ir pabaigos aukščiai;
- nubrėžti ir pažymėti komandai žinomi artimiausi maršrutai iš kairės ir iš dešinės.

Po nuotrauka užrašas su maršruto ženklų iššifravimu. Nurodyti fotografavimo datą ir laiką, objektyvo tipą ir židinio nuotolį, apytikrį atstumą iki fotografuojamo objekto, fotografuojamo taško numerį rajono schemeje, fotografavimo taško aukštį.

2 lapas (pirmoji pusė, 3 pav.).

Sienos profilio iš dešinės fotografija. Nuotraukoje turi būti:

- nubrėžtas komandos maršrutas (tik matomas dalis);
- nakvynės ir jų aukščiai;
- maršruto atkarpų numeriai.

Po nuotrauka užrašas: Sienos profilis iš dešinės. Užrašė nurodyti ženklų iššifravimą, fotografavimo datą ir laiką, objektyvo tipą ir židinio nuotolį, atstumą iki fotografuojamo objekto, fotografavimo taško numerį rajono schemeje, fotografavimo taško aukštį.

Pageidautina, kad profilio fotografijoje būtų matyti sienos atlošuma.

2 lapas (antroji pusė, 4 pav.).

Sienos profilio iš kairės fotografija. Parengti taip pat, kaip ir pirmąją pusę.

3 lapas (pirmoji pusė, 5 pav.).

Pleštas maršruto profilis. Plešinyje nurodoma maršruto atkarpų numeriai, nakvynės ir jų aukščiai, nakvynių datos. Bū-

tina nurodyti piešinio mastelį.

Ilgiems maršrutams leidžiama lapą vieną kartą sulenkti.

3 lapas (antroji pusė, 6 pav.).

Pateikiamas ėkopimo rajono žemėlapis-schema. Schema turi būti nubrėžta masteliu M 1:50000 arba M 1:100000. Nurodyti mastelį. Žemėlapio orientacija įprastinė. Schemoje pažymėti visus komandai žinomus pavadinimus ir aukščius, priėjimo ir nusileidimo kelius, bazinę stebėtojų stovyklą. Schemoje būtina turi būti nurodomi fotografavimo taškai ir jų numeriai.

Jeigu schema gauta iš kvalifikacinės komisijos, tai pakitimai schemoje (pavyzdžiui, naujų viršūnių įtraukimas), turi būti iliustruoti panoramos nuotraukomis.

Naujiems, retai lankomiems, tolimiems, sunkiai pasiekiamiems rajonams papildyme būtina pateikti didesnio mastelio žemėlapi, kuriame būtų nurodyta komandos ėkopimo vieta.

4 lapas (pirmoji pusė, 7 pav.).

Rajono panoramos nuotrauka. Nuotraukoje pažymėti visos komandai žinomas viršūnes, perėjas ir jų aukščius, visų viršūnių maršrutus, fotografavimo taškus ir jų numerius (jeigu jie matomi fotonuotraukoje). Panoramoje iš kairės ir iš dešinės nuo ėkopimo objekto turi būti matomos kelios tos pačios keteros viršūnės. Jeigu rajono žemėlapis-schema turi pakitimų (žr. 3 lapo paaiškinimą), tai naujai įtraukta viršūnė turi būti aiškiai matoma ir ryškiai atskirta nuo kitų viršūnių.

Po fotonuotrauka užrašas: Rajono panorama. Užrašė nurodyti ženklų iššifravimą, fotografavimo datą ir laiką, objektyvo tipą ir židinio nuotolį, nuotolį iki fotografuojamo objekto, fotografavimo taško numerį rajono schemoje, fotografavimo taško aukštį.

4 lapas (antroji pusė).

Skirtas papildomiems duomenims, pasikeitus rajono žemėlapiui-schemai (papildoma panoramos nuotrauka, smulkesnis rajono žemėlapis-schema, orografinis aprašymas ir t.t.).

5 lapas (pirmoji pusė).

Antraštė: Trumpa ėkopimo rajono apžvalga.

Pirmajam ėkopimui į naują viršūnę: apžvalgoje nurodyti objekto išsidėstymą, ypatumus ir kaip dažnai šis rajonas lan-

komas. Pateikti priėjimo, privažiavimo aprašymą (pradedant nuo visiems žinomų punktų: miestų, alpinistinių stovyklų ir t.t.). Nurodyti galimą priėjimą prie objekto iš kitų taškų. Kiekvienas galimas priėjimo kelias aprašomas pagal bendrą schemą: miestas, gyvenvietė, alpinistinė stovykla, tarpekliis, perėja, greitimas tarpekliis, ledynas. Nurodyti priėjimą (privažiavimą) nuotolį ir laiką. Jeigu tai ne pirmasis ėkopimas į naują viršūnę, būtina pateikti žinomų ataskaitų ir kitų šaltinių nuorodas.

6 lapas (pirmoji pusė).

Antraštė: Pasiruošimas ėkopimui.

Šiame skyriuje trumpai papasakoti apie išankstinį susipažinimą su ėkopimo objektu, jo išžvalgymą, objekto fotografavimą. Fizinis ir techninis pasiruošimas čempionatui. Normatyvų laikymas. Ėkopimo maršruto pasirinkimo ir taktinio plano sudarymo pagrindiniai pradiniai duomenys. Atsižvelgimas į rajono specifiką ir tipines meteorologines sąlygas. Sunkūs maršruto ruožai (kur slypi sunkumai), numatomi jų ėveikimo būdai. Priemonės saugumui užtikrinti.

Taktinis planas, sudarytas išstudijavus ir išžvalgius rajoną, iki ėkopimo atiduodamas teisėjui arba sporto komiteto įgaliotiniui.

6 lapas (antroji pusė, 8 pav.).

Antraštė: Ėkopimo grafikas.

Pateikiamas ėkopimo grafikas, išreikštas tiesių diagrama. Grafike kiekviena diena atidedama lygiomis atkarpomis. Grafike nurodyti datos, aukščius, nakvynių sąlygas, meteorologines sąlygas, viršūnės pasiekimo datą.

7 lapas (pirmoji ir antroji pusės).

Antraštė: Komandos taktiniai veiksmai.

Pateikiamas trumpas aprašymas komandos taktinių veiksmų ėkopimo metu. Nukrypimai nuo taktinio plano ir nukrypimų priežastys. Rišinių sudarymas, jų keitimas, einančių priekyje keitimasis (atkarpu Nr.), išankstinis maršruto atkarpu paruošimas (atkarpu Nr.), turėklų tiesimas (atkarpu Nr.). Darbo ir poilsio režimas. Nakvynių organizavimas, saugumo priemonės. Traumos, kritimai. Sunkumų ėveikimas. Naujo inventoriaus ir nestandartinių techninių būdų panaudojimas. Komandos veiksmai blogo oro sąlygomis. Ryšys su stebėtojais. Nurodyti numerius tų fotogra-

fijų, kuriose atsispindi šie klausimai.

8 lapas (tik pirmoji pusė, 10 pav.).

Maršruto schema simboliškai (2 priedas). Schemos mastelis M 1:2000. Jeigu maršrutas neišsitenka viename lape, tai pildomas kitas lapas - 8a ir t.t.

Maršruto schema horizontaliomis linijomis dalijama į atkarpas. Lapo centre - maršruto linija. Iš dešinės maršruto pusės lapo pakraštyje nurodoma atkarpos sudėtingumas simboliškai, atkarpos ilgis metrais, statusas laipsniais. Iš kairės maršruto pusės lapo pakraštyje nurodoma panaudotų uolų kablių, kaiščių ir kt. laisvųjų elementų, plėstinių ir ledo kablių kiekis. Jeigu buvo panaudoti dirbtiniai atramos taškai, tai kablių kiekis nurodomas trupmena: skaitiklyje - bendras kablių kiekis, vardiklyje - dirbtiniai atramos taškai.

Paskutinėje atkarpoje, nueitoje per dieną, nurodoma, per kiek valandų nueita atkarpa ir kiek iš viso panaudota kablių (galima išskirti iš lentelės dešinės). Gale maršruto schemos nurodyti, per kiek valandų nueitas visas maršrutas ir kiek iš viso panaudota kablių.

Schemoje turi būti nurodyta, kurios vietos iliustruotos fotografijomis, taip pat šių fotografijų numeriai. Schemoje galima nurodyti kablių įkalimo vietas ir reljefo ypatumus. Šios schemos patalpinamos papildyme.

9-11 lapai (tik pirmosios pusės).

Antraštė: Maršruto aprašymas atskiriomis atkarpomis.

Trumpas kopimo eigos atskiriomis atkarpomis aprašymas. Čia turi atsispindėti tie ypatumai, kurių negalima pavaizduoti schemoje simboliškai. Einančio priekyje veiksmai, rišinio veiksmai, saugos organizavimas, saugumo užtikrinimas, reljefo ypatumai ir papildoma charakteristika.

Aprašyme galima nenurodyti atkarpų, kurios nesudaro ypatingų nei techninių, nei taktinių sunkumų.

12 lapas (pirmoji pusė).

Antraštė: Inventoriaus lentelė.

Nurodyti, kokį inventorių pasiėmė grupė. Nurodyti, kuriose atkarpose buvo naudojamas inventorių. Lentelės gale pateik-

ti maisto produktų, kuro svorį ir bendrą kuprinių svorį, pradedant maršrutą.

13 lapas (pirmoji pusė, 9 pav.).

Techninė maršruto fotonuotrauka, užtikrinanti maršruto pagrindinio reljefo matomumą. Fotonuotraukoje turi būti nubrėžta maršruto linija (tik matoma dalis). Nurodomi atkarpų numeriai, nakvynių vietos ir aukščiai. Ženkliu pažymėtos fotografavimo vietos maršrute. Skaičius prie ženklelio atitinka fotografijos numerį.

Esant reikalui, galima pateikti keletą atskirų techninių maršruto fotonuotraukų. Leidžiama lapą sulenkti.

Jeigu dėl sienos struktūros "stogas" arba viršūnės ketera nepateko į nuotrauką, tai jie pateikiami atskirai tuo pačiu masteliu antroje lapo pusėje. Tas pats liečia ir traversus (11 pav.).

Užrašė nurodyti fotografavimo datą ir laiką, objektyvo tipą ir jo židinio nuotolį, atstumą iki fotografuojamo objekto, fotografavimo taško numerį.

Ataskaitos iliustravimas.

Atskirų maršruto atkarpų ar jų fragmentų, nakvynių ir pan. nuotraukos turi būti užklijuotos ant atskirų lapų.

6 sunkumo kategorijos ruožus reikia iliustruoti fotonuotraukomis. Po kiekviena nuotrauka turi būti numeris. Trumpas užrašas nurodo atkarpos numerį ir patikslina kopimo eigą. Nuotraukoje pažymimi atkarpos pradžios ir pabaigos taškai.

Nurodyti fotografavimo datą ir laiką, objektyvo tipą ir jo židinio nuotolį, vietą, iš kurios fotografuota.

Papildymas (rašomas atskirai, bet siunčiamas kartu su ataskaita).

Papildymą sudaro:

- maršrutinis lapas arba jo kopija, patvirtinta KGP;
- raštelis nuo viršūnės arba jo kopija, patvirtinta KGP;
- maisto produktų sąrašas;
- kiti duomenys.

PASAS

1. Techninė klasė.
2. Pamyro Alajus, Gaumišo tarpeklis.
3. "5200" viršūnė, šiaurinės sienos centru.
4. Siūloma - 5B pirmasis įkopimas nauju maršrutu (pakartotina).
5. Aukščių skirtumas: 1100 m, maršruto ilgis - 1460 m, 5-6 sunkumo kategorijos atkarpų ilgis - 930 m, Pagrindinės maršruto dalies vidutinis statumas - 75° (4100-5000), iš jų 6^o sunkumo kategorijos 70° (4250-4420); 78° (4800-4850).
6. Įkalta kablių:

uolų	plėstinių	kaiščių	ledo
<u>108</u>	<u>15</u>	<u>36</u>	<u>55</u>
13	6+2 ^x	11	0

x - anksčiau įkaltų kablių panaudojimas.

7. Komanda sugaišo 42 darbo val. (4 dienas).
8. Nakvynės: 1-2 - hamakuose, 3 - dviese hamakuose, keturiose sniego aikštelėje, 4-5 - aikštelėje, iškirtoje sniego ir ledo šlaite šešiams žmonėms.
9. Vadovas : pavardė, vardas, tėvo vardas SM
Dalyviai: pavardė, vardas, tėvo vardas KSM
10. Treneris: pavardė, vardas, tėvo vardas (kategorija).
11. Maršrutas pradėtas: metai, mėnuo, diena
Viršūnė pasiekta -
Komanda sugrįžo -
(Pasas rašomas ant kieto popieriaus)

z - 6 sunkumo kategorijos ruožas. Maksimaliai sunkus reljefas. Labai maži kibiai (užkabos) rankoms ir kojoms. Reikia ypatingos rankų ir pirštų jėgos.

ALPINTSTINTŲ MARŠRUTŲ SCHEMŲ
TARPTAUTINIAI SIMBOLIAI

2 PRIEDAS

15. Ola

18. Karnizas

14. Horizontali plokštė

17. Iškyšulys

20. Įveikiamas su kyliais

21. Švytuoklė į dešinę

22. Laisvojo laipiojimo sunkumo kategorijos:

I II III IV V VI

23. Kopimo su dirbtiniais atramomis sunkumo kategorijos:

A1 A2 A3 A4
naudojant besipiečiančius kablius
A1e A2e A3e A4e

24. VN normalus maršrutas

25. - - - - - variantas

26. - - - - - matomas kelias

27. nematomas kelias

1. Apsaugos pasikeitimo aikštelė

2. Nakvynės vieta

3. Akmenys/nuobiras

4. Sniegas/ledas

5. Žolė

6. Medis

7. Kaminas

8. Vidinis kampas

9. Akmens kamštis

10. Kuluaras

11. Vertikali plokštė

12. Briauna

13. Lentyna

16. Niša

19. Plyšys uoloje, įveikiamas laisvu laipiojimu

22. Laisvojo laipiojimo sunkumo kategorijos:

I II III IV V VI

23. Kopimo su dirbtiniais atramomis sunkumo kategorijos:

A1 A2 A3 A4
naudojant besipiečiančius kablius
A1e A2e A3e A4e

24. VN normalus maršrutas

25. - - - - - variantas

26. - - - - - matomas kelias

27. nematomas kelias

TITULINIS LAPAS

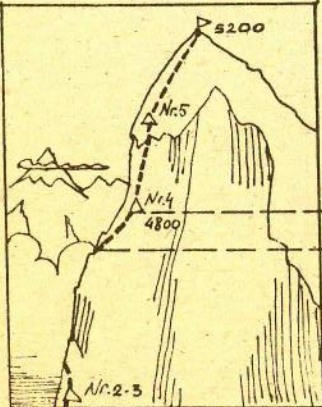
1984 JŪ METŲ
LIETUVIŠTŲ
ALPINIZMO PIRMENYBĖS

PIRMOSIOS ŽALGIRIO KOMANDOS
IKOPIMO Į 5200 M VIRŠŪNĖ
ŠIAURĖS SIENA
ATASKAITA

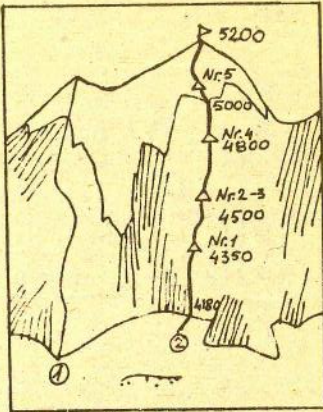
VADOVAS -
TRENERIS.

1 pav.

3 pav.



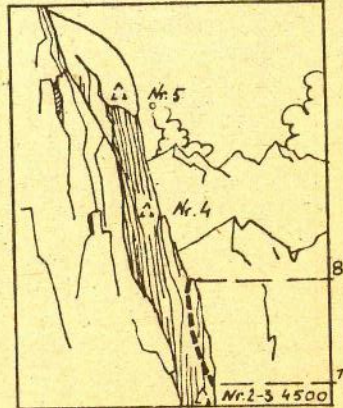
2 NUOTR. „5200M“ VIRŠŪNĖS ŠIENOS
PROFILIS. FOTOGRAFUOTA
IŠ VAKARŲ PUSĖS, NUO „4800M“ VIRŠŪ-
NĖS ATSTUMAS - 3 KM. 1983. VII. 10.
OBJEKTYVAS - M 150



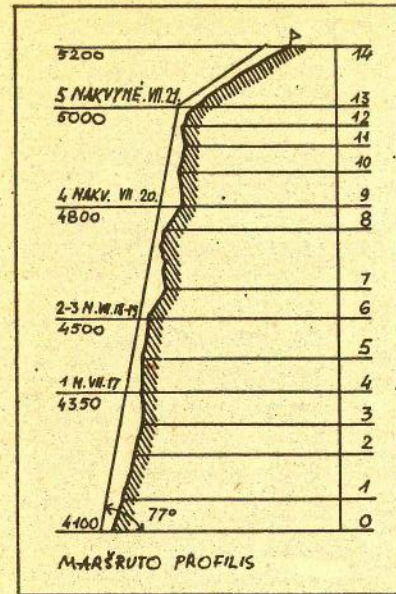
5200M VIRŠŪNĖS ŠIAURĖS VAIZDAS 1. 1977M. MARŠRUTAS
BEI 2. ŽALGIRIO KOMANDOS
MARŠRUTAS
NUOTRAUKA IŠ ... LEDYNO (3100)
1983. VII. 2. ATSTUMAS - 3 KM
OBJEKTYVAS - MTO 500

2 pav.

4 pav.



3 NUOTR. „5200M“ VIRŠŪNĖS ŠIAURĖS
SIENOS PROFILIS.
FOTOGRAFUOTA IŠ RYTŲ PUSĖS, NUO
„5370M“ V. ŠLAITU, 4300M AUKŠTYJE
ATSTUMAS - 2 KM, 1983. VII. 30. OBJEKTYVAS



MARŠRUTO PROFILIS

5 pav.

7 pav.

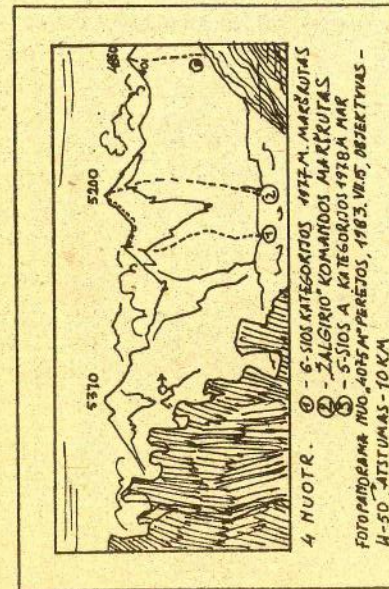


... ŠLĖNIO (MASYVO) ŽEMĖLAPIO
SCHEMA M 1:10000

- - BAZINĖ STOVYKLA
- △ - STEBĖJIMO STOVYKLA
- - FOTOGRAVIMO TAČKAI

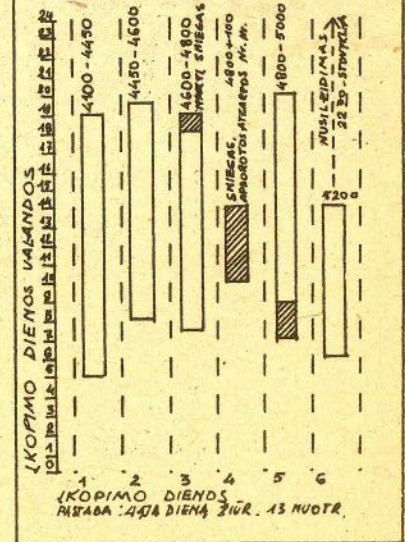
6 pav.

8 pav.

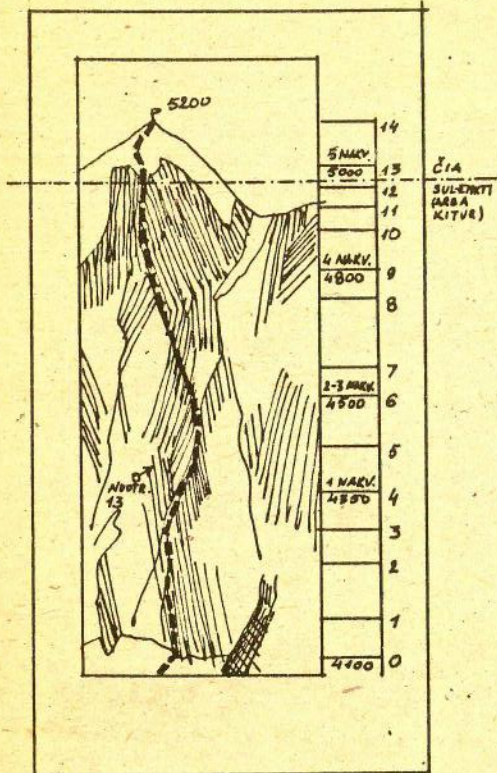


4 NUOTR.
① - 6 ŠIOS KATEGORIJOS 1977M. MARŠRUTAS
② - ŽALGIRIO KOMANDOS MARŠRUTAS
③ - 5 ŠIOS A. KATEGORIJOS 1978M. MARŠRUTAS
FOTOGRAFUOTA NUO „4075M“ PĖRĖTOS, 1983. VII. 07. OBJEKTYVAS -
M-50. ATSTUMAS - 70 KM

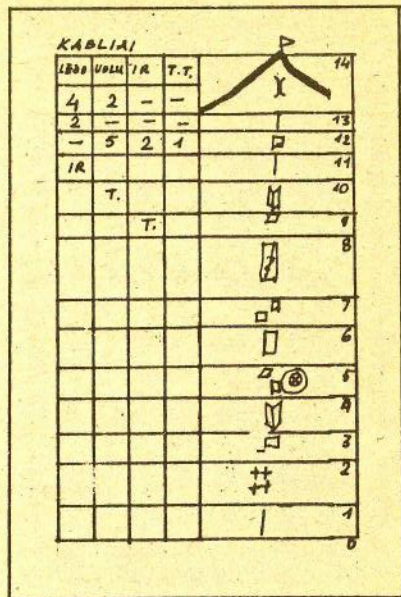
IKOPIMO GRAFIKAS



IKOPIMO DIENOS VADANDOS
IKOPIMO DIENOS
PĖRĖTA: 4575 DIENŲ ŽIŪR. 13 NUOTR.

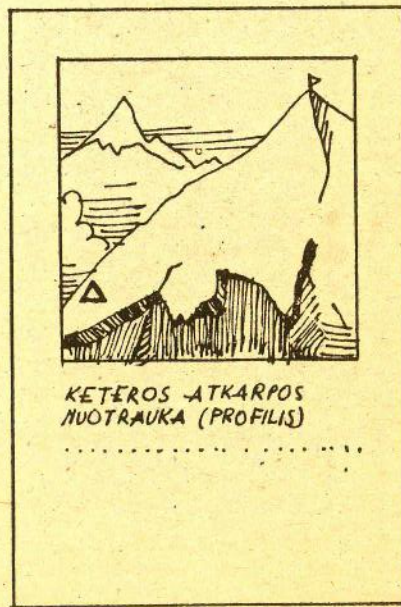


9 pav.



10 pav.

11 pav.



KETĖROS ATKARPOS
NUOTRAUKA (PROFILIS)

ĮKOPIMO MARŠRUTO PARAMETRŲ MATAVIMAS
STEREOFOTOGRAFIJOS BŪDU

1. Įžanga.

Tikslius pirmųjų arba kitų įkopimų maršrutų aprašymas visada buvo aktualus, nors ir sunkiai įvykdomas uždavinys. Padidinus aprašymo tikslumą, padidėja įkopimo saugumas, nes geriau pažįstamas reljefas, kuriuo tenka kopti. Tuo pačiu treniruojama ir drausminama alpinisto akis, įvertinanti maršrutą. Pagaliau, sumažinus maršruto aprašymo subjektyvumo faktorių, teisingų kolegijai atsiranda galimybė labiau pagrįsti savo sprendimus ir geriau pasiskirstyti vietas tarp besirungiančių komandų.

Įvertinti maršruto sunkumą pagal jo vidutinį statumą padeda profilinės nuotraukos, tačiau dažnai negalima nustatyti atskirų vietų, besislepiančių už maršruto iškyšulių, sunkumo. Be to, daugeliui maršrutų iš viso nėra galimybės nufotografuoti profili. Alpinistų stovyklų kartotekose arba monografijose esantys sudėtingų maršrutų aprašymai dažnai yra netikslūs.

Siūloma metodika leidžia išmatuoti maršrutų ir atskirų jo dalių ilgį ir statumą pakankamai tiksliai, be kokių nors sudėtingų prietaisų, naudojantis tik bet koku fotoaparatu. Skaičiavimai su paprastu mikrokalkuliatoriumi užtrunka ne ilgiau kaip 3-4 valandas.

2. Stereofotogrametrijos pagrindai. Formulės.

Žinios apie objekto atstumą nuo stebėtojo gali būti gautos, jeigu daiktas nufotografuotas mažiausiai iš dviejų taškų, vienodai nutolusių nuo to daikto. Atstumas tarp fotografavimo taškų vadinamas stereoskopine baze B. 1 ir 2 pav. parodytos dvi erdvinio objekto stereofotogrametrijos schemos projekcijos, o 3 pav. - maršruto atkarpos stereopora, pagal kurią sudarytos šios projekcijos. Objektu pasirinkti 2 taškai I_{-1} ir I , kurie yra nutolę atstumais D_{i-1} ir D_i nuo vieno iš fotografavimo taškų. Norint surasti maršruto atkarpos ilgį L_i ir jo statumo

kampą ψ_1 , reikia turėti šiuos dydžius:

- 1) bazę B;
- 2) atstumą D_0 iki tam tikro taško O, kuris yra maršruto pradžioje ir kurį galima tiesiogiai išmatuoti;
- 3) kampą α_0 , tarp horizonto linijos ir nuotraukos taško krypties;
- 4) vertikalų paralaksą (atstumą) h_1 vienoje iš nuotraukų tarp taškų O ir I;
- 5) horizontalų paralaksą P_1 tarp šių taškų, užklojant nuotrauką vieną ant kitos ir sutapdinant taškus O;
- 6) nuotraukos didinimo mastelį M;
- 7) objektyvo fokuso atstumą F.

Iš brėžinių (1,2,3 pav.) išvedamos šios formulės:

$$L_1 = \frac{H_1 \cdot l_1}{h_1 - h_{1-1}} \quad (1)$$

$$\cos \psi_1 = \frac{D_1 \cos \alpha_1 - D_{1-1} \cos \alpha_{1-1}}{H_1} \quad (2)$$

$$\text{čia } \alpha_1 = \alpha_0 + \arctg (h_1 / F.M) \quad (3)$$

$$H_1 = \sqrt{D_1^2 + D_{1-1}^2 - 2D_1 \cdot D_{1-1} \cos(\alpha_1 - \alpha_{1-1})} \quad (4)$$

$$D_1 = B \left[\text{ctg} (180 - 2\beta - \arctg \frac{P_1}{F.M}) \cdot \sin \beta + \cos \beta \right] \quad (5)$$

$$\cos \beta = \frac{B}{2D_0}$$

3. Reikalavimai matavimo tikslumui ir būdai jam padidinti.

Kaip matyti iš 2 ir 4 formulių, maršruto ruožo parametrai gaunami maži dydžiai, išskaičiavus juos iš didelių. Iš to seka, kad matavimo tikslumui keliami gana dideli reikalavimai. Padidinti tikslumą galima keliais būdais.

1. Vienkartinio matavimo tikslumas. Parametrai B ir D_0 matuojami $\pm 0,5\%$ tikslumu, $\alpha_0 - \pm 0,5^\circ$, h_1 , $P_1 - \pm 0,5$ mm tikslumu. Tokį tikslumą pasiekti nesunku.

2. Matavimai turi būti nepriklausomi vienas nuo kito ir daugkartiniai, po to apskaičiuojamas vidurkis. Jei kuris nors parametras bus išmatuotas, pvz., 4 kartus, tai jo matavimo paklaida sumažės bent 2 kartus.

3. Uždavinys žymiai palengvės, jei įvertinsime, kad parametrų B, D_0 , α_0 , F ir M tikslumas atsiliepia į viso ilgio ir vidutinio statumo rezultatus. Skaičiuojant atskirus ruožus, šios paklaidos yra ne atsitiktinės, o sisteminės ir, jeigu jos yra labai mažos, jų galima nepaisyti.

4. Jeigu reikia žymiai padidinti atskiuro ruožo tikslumą, tai jis gali būti fotografuojamas su specialia optika (fokuso ilgis F= 300-500 mm), o nuotraukos smarkiai padidinamos, pvz., 10-15 kartų.

4. Rekomenduojami matavimo būdai.

4.1. Fotografavimo prietaisai ir priemonės.

4.1.1. Veidrodinis fotoaparatas, pvz., "Zenitas".

4.1.2. Fotoobjektyvai su fokuso ilgiu 50 ir 250-500 mm.

4.1.3. Metalinė 20-50 m ilgio ruletė (leidžiama naudotis pagrindine alpinistine virve, kurios ilgis prieš ir po matavimo turi būti patikrintas).

4.1.4. Skriestuvai, pieštukas, metalinė liniuotė su padalomis, adatos, siūlai.

4.1.5. Faneros arba kartono lapas 200x300 mm.

4.1.6. Pagalbinė virvė 3-5 m, koks nors svoris.

4.2. Bazinių parametrų matavimas.

4.2.1. Vienas iš fotografavimo taškų turi būti priešais maršrutą ir pagal galimybę sutapti su labiausiai sudėtingų maršrutų nuolydžio linija. Kiti fotografavimo taškai (jų gali būti keletas) parenkami į kairę ir į dešinę nuo pirmojo.

4.2.2. Rekomenduojama minimali bazė $B \geq 0,1D_0$.

4.2.3. Kad būtų galima geriau sutapdinti būsimas nuotraukas, pirmame plane ant pagalbinės virvės pakabinamas svoris.

4.2.4. Parametrai B ir D_0 matuojami rulete arba virve.

4.2.5. Kampai pakankamai tiksliai gali būti išmatuoti tokiu paprastu būdu. Ant faneros lakšto pritvirtinamas popieriaus

lapas. Jo trijuose kampuose įbedamos adatos. Tarp diagonaliai įbestų adatų pieštuku nubrėžiama linija. Prie trečios adatos ant siūlo pakabinamas pasvaras. Pastatę lapą vertikalčiai plokštumoje, praėinančioje per maršruto pradinį tašką, sutapdiname tą tašką su tiese, jungiančia adatas. Kampas tarp šios tiesės ir vertikalės, kurią parodys pasvaras, bus dydis, kuris papildomai ieškomą kampą α_0 iki 90° .

4.2.6. Didinimo mastelis gaunamas iš santykio padidintos nuotraukos su negatyvu.

4.3. Paralaksų matavimas.

4.3.1. Nuotraukose surandami charakteringi maršruto taškai. Jie tiksliai praduriami adata. Taip pat praduriami taškai ant linijos, vaizduojančios vertikalę.

4.3.2. Dūriai perkeliama ant popieriaus ar vatmano lapo taip, kad taškas O abiejose nuotraukose sutaptų, o vertikalios linijos būtų vertikalios. Ant lapo gaunamos 2 laužytos linijos (4 pav.).

4.3.3. Su skriestuvu ir metaline liniuote išmatuojami h_1, P_1, l_1 .

4.4. Dokumentinių stereoskopijos duomenų sąrašas, pridedamas prie ataskaitos.

4.4.1. Vietovės planas-schemą su pasaulio šalių kryptimis, fotografavimo taškais, taško O padėtimi, fotografavimo sąlygomis (data, valanda, apšvietimo sąlygos, fotoaparato tipas, objektyvo tipas, fokuso ilgis, fotojuostos jautrumas, išlaikymas, diafragma).

4.4.2. Bazinių parametrų matavimo metodai, naudoti instrumentais.

4.4.3. Baziniai parametrai D_0, B, α_0, M, F ir jų matavimo tikslumas.

4.4.4. Stereoporų fotografijų serija su visais perdurtais matuotų atkarpų taškais, o taip pat taškais, per kuriuos ejo vertikalė.

4.4.5. Lapas, ant kurio perkelti dūriai nuo fotografijų, sudaryta paralaksų schema ir nurodytos visų paralaksų reikšmės (4 pav.).

4.4.6. Dydžių α_1 ir φ_1 skaičiavimų lentelė (gali būti pateikti ir kita forma).

Skaičiavimų pagrindu sudaromas maršruto profilis.

5. Skaičiavimo pavyzdys.

Čia pateiktas LGI viršūnės (Matčos mazgas) rytų sienos maršruto parametrų skaičiavimas. Maršrutą įveikė Novosibirsko "Zenito" alpinistai 1978 metais.

5.1. Nuotraukos darytos 1978 m. liepos 8 d. Laikas - nuo 9^{00} iki 10^{30} . Giedra, saulėta. Fotoaparatas - "Zenitas-S", objektyvas - "Industar-50", fokuso atstumas - 50 mm, fotojuosta - "Svema", jautrumas - 32 vien. GOST, išlaikymas - 1/100, diafragma - 8.

5.2. Atstumai B ir D_0 išmatuoti 80 m taruota kaprono virve. Kampas α_0 nustatytas pagal metodiką, nurodytą p. 3.2.5.

Visi matavimai daryti 4 kartus.

5.3. Bazinių parametrų reikšmės:

$D_0 = 1198,8$ m, paklaida $\pm 2,4$ m,

$B = 419,5$ m, paklaida $\pm 1,1$ m,

$\alpha_0 = 5,95^\circ$, paklaida $\pm 0,26^\circ$

5.4. Fotodidintuvas - "Leningrad", didinimas $8,5 \pm 0,05$.

5.5. Paralaksų schema - žiūr. 4 pav.

5.6. Skaičiavimų lentelė - žiūr. 1 lentelę.

6. Išvados.

Šio metodo taikymas per keletą metų parodė, kad subjektyvus maršruto statumo ir ilgio įvertinimo faktorius žymiai sumažėjo. Norint pasirinkti optimalų maršruto variantą prieš išvykstant į kalnus, stereofotogrametrinį metodą rekomenduojame panaudoti maršruto žvalgybai. Stereofotografijų analizė įgalina gerai susipažinti su reljefu. Lyginant matavimų rezultatus su subjektyviais dalyvių pojūčiais, paaiškėjo kai kurie ypatumai. Viso maršruto ilgio ir jo vidutinio statumo subjektyvūs įvertinimai sutapo su skaičiavimais, tačiau atskirų ruožų statumo įvertinimai buvo ryškiai skirtingi: sutapo 40% at-

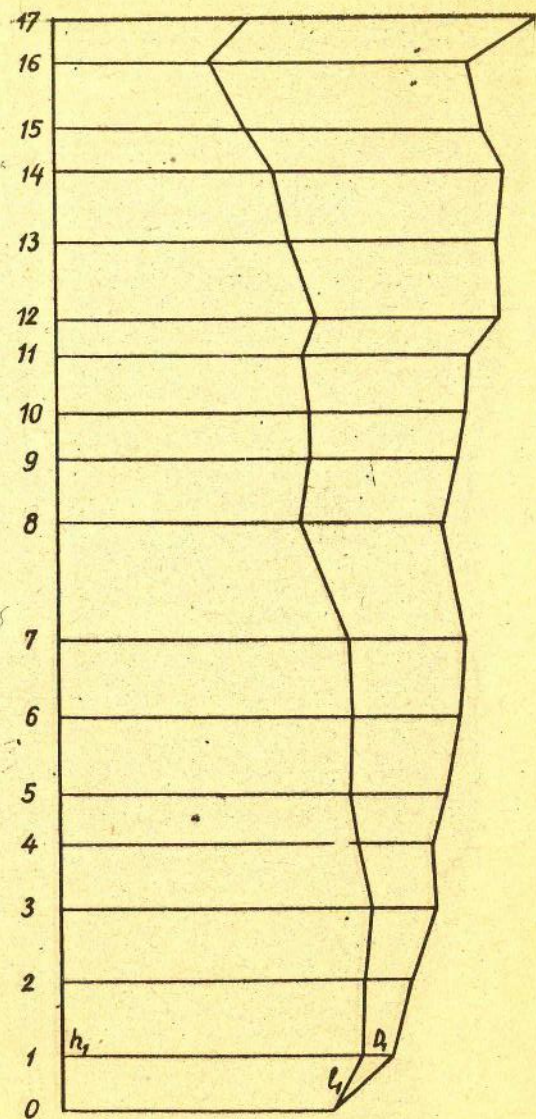
vejų, sumažino - 10⁰-32% atvejų, padidino - 10⁰ - 28% atvejų. Charakteringa, kad paprastai alpinistai linę padidinti sunkumą pirmųjų maršruto dalių; po to, kai būna įveiktos sunkiausios dalys, atsiranda optimizmas, ir sunkumo įvertinimas sumažinamas. Šį fenomeną galima paaiškinti dalyvių skirtinga psichine įtampa.

Tuo būdu įsitikinome, kad, naudojant stereofotografijos metodą, galima žymiai pagerinti ataskaitų ir žvalgybos dokumentacijos kokybę.

1 lentelė

LGI viršūnės rytų sienos maršruto
parametrų skaičiavimas

Ruožo Nr.	h_1 (mm)	P_1 (mm)	l_1 (mm)	L_1 (m)	i (laipsniais)
0-1	11	7	13	68±20	35±11
1-2	27	10	15,5	55±2	69±1
2-3	42,5	14	16	61±2	62±1
3-4	56	16	13,5	46±1	77±0,5
4-5	66	21,5	11	66±3	43±1,5
5-6	83	24	15,5	62±2	79±0,5
6-7	98,5	26	16,5	55±2	83±0,5
7-8	123	31	26	101±4	73±0,5
8-9	136,5	32,5	13,5	48,5±0,5	89±0,3
9-10	146	34	10	37±1	82±0,4
10-11	157,5	36	12	46±1,5	80±0,4
11-12	165	40	8	62±3,5	50±1,6
12-13	181	44	16,5	82±4	69±0,5
13-14	197	49	15	100±5	63±1
14-15	205	50	10	33±1,5	89±0,2
15-16	219,5	55	16,5	106±6	61±1
16-17	229	61	12	129±9	49±2



Pav. 4. LGI viršūnės maršruto
paralaksų schema